

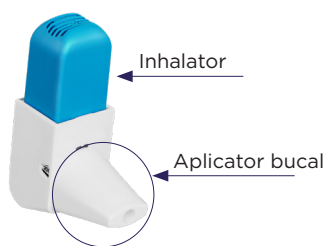
# INSTRUCȚIUNI DE UTILIZARE ROMÂNĂ

## V-A FOST RECOMANDAT UN DISPOZITIV EASYHALER

Acest prospect este destinat persoanelor cărora li s-a prescris un dispozitiv Easyhaler pentru tratamentul astmului sau al bolii pulmonare obstructive cronice (BPOC).

## CE ESTE EASYHALER?

Easyhaler este un inhalator cu pulbere pentru tratamentul astmului sau al BPOC. Este ușor de folosit și nu conține substanțe combustibile. Înspirați pulberea în plămâni prin aplicatorul bucal de pe inhalator. Easyhaler are un indicator de doză, care arată clar câte doze au mai rămas. Easyhaler are cinci opțiuni de tratament.



Element de protecție pentru aplicatorul bucal (capac) →  
Asigurați-vă că elementul de protecție (capacul) acoperă aplicatorul bucal al inhalatorului. Capacul împiedică activarea inhalatorului.



Husă de protecție →  
Puteți folosi dispozitivul Easyhaler cu sau fără husă de protecție. Inhalatorul poate fi lăsat în husă în timp ce inhalați.



## CUM SĂ ÎNCĂRCAȚI ȘI CUM SĂ ADMINISTRAȚI O DOZĂ CU EASYHALER

Este important să citiți următoarele instrucțiuni cu atenție.



### 1. AGITAȚI

- Scoateți elementul de protecție (capacul) de pe aplicatorul bucal.
- Dacă în pachet este furnizată o husă de protecție, puteți introduce dispozitivul Easyhaler în aceasta..
- Agitați inhalatorul de câteva ori în timp ce îl țineți în poziție verticală.



### 2. APĂSAȚI

- Țineți dispozitivul Easyhaler în poziție verticală între arătător și degetul mare și apăsați o dată, până când auziți un clic. Lăsați-l să revină în poziția inițială, sau altfel spus, să facă un alt clic. .
- Doza de medicament este acum gata de a fi inhalată.



### 3. INHALAȚI

- Expirați normal.
- Puneți întregul aplicator bucal în gură și lipiți buzele de acesta, pentru a asigura o bună etanșare. Inspirați profund prin inhalator.
- Scoateți aplicatorul bucal din gură și țineți-vă respirația timp de 5 secunde, apoi respirați normal. Când observați un ușor gust dulce în gură, puteți fi sigur că ați primit doza.

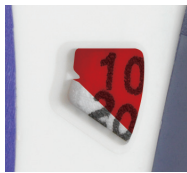
- Dacă vi s-au prescris mai multe doze, repetați de la pasul 1..
- Dacă ați folosit Beclomet, Salmulix, Bufomix sau Giona Easyhaler, clătiți-vă întotdeauna gura și faceți gargară cu apă după ce luați o doză. Scurpați apa.
- Puneți elementul de protecție (capacul) la loc pe aplicatorul bucal. Închideți husă de protecție dacă o folosiți. Dacă ați apăsat accidental pe dispozitivul Easyhaler fără să inhalați o doză dispensată, goliți-l de aceasta lovind ușor aplicatorul bucal de palmă sau de o masă.

Puteți găsi filmulețe cu instrucțiuni de folosire a dispozitivului Easyhaler la [www.medicininstruktioner.se](http://www.medicininstruktioner.se) (puteți folosi codul QR din dreapta pentru a le accesa), [www.fass.se](http://www.fass.se) sau [www.orionpharma.se/film](http://www.orionpharma.se/film).



## EASYHALER ESTE UȘOR DE ÎNTREȚINUT

Curățați aplicatorul bucal al inhalatorului cel puțin odată pe săptămână cu o lavetă curată și uscată.



### CUM ȘTIU CÂND S-A GOLIT INHALATORUL?

Easyhaler are un indicator de doză, care arată clar câte doze au mai rămas.

Acesta numără dozele din cinci în cinci, iar numerele sunt afișate în intervale de 10 doze. Când numerele apar pe un fundal roșu, au mai rămas 20 de doze. Înlocuiți inhalatorul atunci când indicatorul ajunge la 0, chiar dacă mai puteți vedea pulbere în fereastra de pe spatele inhalatorului.

## PĂSTRAREA ȘI DEPOZITAREA DISPOZITIVULUI EASYHALER

Bufomix Easyhaler poate fi păstrat timp de 4 luni după desfacerea ambalajului laminat. Salflumix 50/250 micrograme poate fi păstrat timp de 1 lună, iar cel de 50/500 micrograme poate fi păstrat timp de 2 luni. Buventol, Giona și Beclomet Easyhalers pot fi păstrate timp de 6 luni.

Easyhaler trebuie depozitat la temperatura camerei și într-un loc uscat. Acesta este disponibil cu și fără husă.

Husa poate fi folosită ca protecție suplimentară pentru inhalator (pentru mai multe informații, consultați prospectul).

### TRATAMENT DE AMELIORARE CU BRONHODILATATOR:



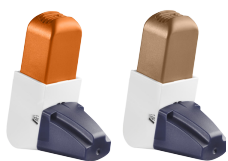
#### BUVENTOL EASYHALER

Buventol Easyhaler conține salbutamol, care dilată bronhiile și ușurează respirația.

Acesta acționează rapid și este folosit pentru ameliorarea simptomelor de astm sau pentru ușurarea respirației în cazul bolii pulmonare obstructive cronice. Efectul se produce în câteva minute și durează în jur de 4-6 ore.

Buventol Easyhaler este disponibil în două concentrații diferite, cu 100 micrograme/doză și 200 micrograme/doză.

### TRATAMENT PREVENTIV/DE INHIBARE A INFLAMAȚIEI:



#### GIONA EASYHALER ȘI BECLOMET EASYHALER

Giona Easyhaler conține budesonidă, iar Beclomet Easyhaler conține beclometazonă.

Ambele aparțin grupei de medicamente cunoscute sub denumirea de corticosteroizi și sunt folosite în tratamentul de întreținere și tratamentul preventiv al astmului. Giona Easyhaler și Beclomet Easyhaler reduc și previn inflamația din bronhii și trebuie folosite regulat pentru a preveni simptomele de astm, altfel spus, chiar și atunci când nu aveți simptome. Efectul se observă după câteva zile, iar efectul deplin se obține după câteva săptămâni de tratament.

Giona Easyhaler este disponibil în trei concentrații, cu 100 micrograme/doză, 200 micrograme/doză și 400 micrograme/doză.

Beclomet Easyhaler este disponibil într-o concentrație de 200 micrograme/doză.

### TRATAMENT PREVENTIV/DE AMELIORARE:



#### BUFOMIX EASYHALER

Bufomix Easyhaler conține două medicamente diferite: budesonidă și formoterol. Budesonida aparține grupei de medicamente cunoscute sub denumirea de corticosteroizi și este folosită la tratamentul de întreținere. Aceasta reduce și previne edemele și inflamația din plămâni. Formoterol dilată bronhiile și face respirația mai ușoară. Efectul formoterolului se produce în 1-3 minute de la inhalare și durează în medie timp de 12 ore după o singură doză.

Bufomix Easyhaler este disponibil în trei concentrații de budesonidă/formoterol: 80/4,5 micrograme, 160/4,5 micrograme și 320/9 micrograme.

### TRATAMENT PREVENTIV:



#### SALFLUMIX EASYHALER

Salflumix Easyhaler conține două medicamente diferite: salmeterol și fluticazonă. Fluticazona aparține grupei de medicamente cunoscute sub denumirea de corticosteroizi și este folosită pentru prevenție. Aceasta reduce și previne edemele și inflamația din plămâni. Salmeterol dilată bronhiile și face respirația mai ușoară. Efectul salmeterolului se produce în 1-3 minute de la inhalare și durează în medie timp de 12 ore după o singură doză.

Salflumix Easyhaler este disponibil în două concentrații diferite de salmeterol/fluticazonă: 50/250 micrograme și 50/500 micrograme.

Respectați întotdeauna rețeta care v-a fost dată. Citiți prospectul cu atenție. Dacă aveți întrebări sau nelămuriri legate de orice aspect al tratamentului dvs., discutați cu medicul sau cu asistenta medicală. Pentru mai multe informații, consultați [www.fass.se](http://www.fass.se) pentru public. Nu aruncați niciodată medicamentele în gunoiul menajer. Gândiți-vă la mediul înconjurător. Medicamentele rămase pot fi predate la o farmacie.